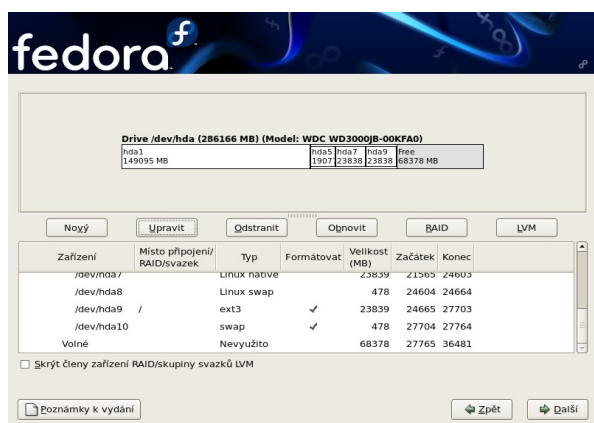
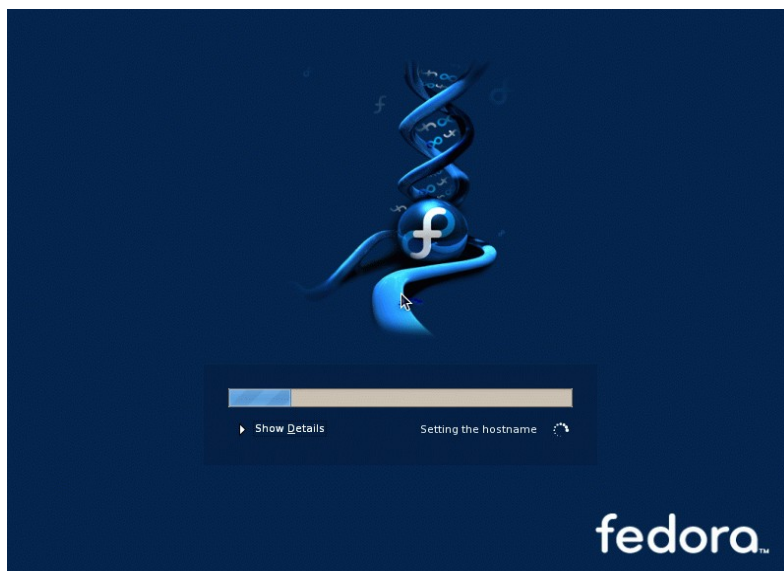


Fedora¹



Fedora² patří mezi nejpoužívanější linuxové distribuce (okolo 3. místa na Distrowatch). Projekt Fedora je podporován firmou Red Hat a vznikl z důvodu změny její obchodní strategie. Do roku 2003 se vyvíjel Red Hat Linux³, který svojí historii ukončil release 9. Vznikla proto komunita Fedora, která začala vyvíjet linux na bázi Red Hatu. V současné době je nejnovější stabilní release Fedora 6, na konci května 2007 vyjde 7 – frekvence vydávání nových verzí je 6 – 8 měsíců.

První verze (1 a 2) nebyly moc stabilní, ale postupně se Fedora vypracovala a dnes je to, jak již bylo zmíněno, jedna z nejpoužívanějších distribucí. Fedora 2 byla první major verze velké distribuce, která používá jádro 2.6, Fedora 4 přišla s virtualizací pomocí XENU a Fedora 5 byla zase první distribuce s akcelerovaným desktopem. Stejně jako třeba Ubuntu nabízí velmi dynamický vývoj a nebojí se do systému začleňovat nejnovější technologie.



Jak už bylo zmíněno, Fedora vychází z Red hatu, takže z toho plyne, že používá balíčkovací systém RPM. Někteří ho chválí, někteří zatracují. Pravda je, že se občas chce člověku brečet, když se zamotá do dependencí, tak použije přepínač use force a musí rebuildovat databázi. RPM je starý systém a je to na něm vidět. Některé vlastnosti jsou zkrátka viditelně dolepené, protože v devadesátých letech jednoduše nikdo netušil, že by

1 Do verze 6 byl plný název *Fedora Core*
2 <http://fedoraproject.org> , <http://www.fedora.cz/>
3 V červenci 2006 zkončila podpora RHL 7.3 – 9 a FC 1 a 2

je někdo mohl potřebovat.

Instalace

V Rad Hatu 9 se poprvé objevilo grafické téma Bluecurve (dodnes se používají ikony z Bluecurve), ve Fedoře 4 to bylo Clearlooks. Podobná změna nastala u Fedory 6 – tentokrát se jmenuje DNA a myslím, že je opět hodně povedené.

Instalace je na jednom DVD nebo pěti CD, z nichž k minimální instalaci stačí dvě.

V instalátoru se nově nezobrazuje nápověda k instalaci v levé liště a v síťovém nastavení lze nastavit i adresu IPv6. Jinak je vše beze změn už několik let. Pokračuje se výběrem jazyka, diskových parttions, nastavením Grubu a výběrem balíčků.

Po instalaci a rebootování, během kterého se vypisuje na vkusné grafické obrazovce, co se zrovna děje, se spustí Průvodce první instalací, kde budete požádáni o nastavení data a času, firewallu, SELinuxu, vytvoření uživatelského účtu a otestování zvukové karty.

Z pohledu běžného uživatele není instalace jen pár kliknutí, jako např. v Ubuntu. Pozitivní ale je, že si uživatel má možnost vybrat.



Desktop

Fedora 6 nepřinesla nic převratně nového. Standardně máme na výběr ze dvou window managerů – KDE a GNOME. Fedora je primárně zaměřená na GNOME, takže všechny software, který poskytuje komunita Fedory je psán v GTK.

Akcelerovaný XGL desktop se všemi efekty obstarává Compiz.

Většina dialogů byla přepracována a všechna vypadají použitelně – konečně i v nastavení tiskáren se dá naklikat téměř všechno.

Aktualizace obstarává Yum a defaultně je k dispozici i repozitář Fedora Extras⁴.

Novinkou je klikátko Virtual Machine Manager pro práci s virtualizačním systémem XEN, program LinEAK pro konfiguraci extra kláves na multimediálních klávesnicích a SELinux je pěkně integrován do

4 Fedora Extras se v release 7 sjednotís hlavním repozitářem.

nabídek a menu Nautilu podobně jako nastavení práv k souborům.

Závěr

Fedora si udržuje stabilní základnu svých uživatelů. Nejsou to ale většinou běžní uživatelé. Typické použití Fedora najde na desktopu člověka, který se linuxu hodně věnuje nebo na nějakém domácím serveru, kde záleží i na grafickém vzhledu desktopu. Někteří administrátoři proto tvrdí, že je to nejlepší distribuce vůbec: každodenní aplikace typu office, multimediální software + serverové nástroje... Běžný uživatel ale nepotřebuje v defaultní instalaci software pro virtualizaci a SELinux.

